

Corso di Scelte degli individui, strategie d'impresa e
strutture di mercato

Facoltà di Giurisprudenza – LIUC

Prof.ssa Donatella Porrini - a.a. 2015-2016

PRIMA LEZIONE

1 MARZO 2016

EQUILIBRIO TRA DOMANDA E OFFERTA

Riferimento: Introduzione e cap. 1 dello Sloman

INTRODUZIONE

- L'oggetto di studio dell'economia
- La differenza tra microeconomia e macroeconomia
- Le relazioni economiche vengono rappresentate per mezzo dei modelli
- Il problema della scarsità

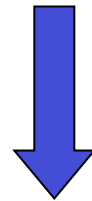
DI CHE COSA SI OCCUPA L'ECONOMIA

- Consumo di beni e servizi

virtualmente illimitato,
ma limitato dal vincolo
di spesa

- Produzione di beni e servizi

determinata da *fattori
di produzione* limitati



PROBLEMA DELLA SCARSITÀ

Eccesso dei desideri umani rispetto a quanto può
essere effettivamente prodotto

CHE COSA SI INTENDE PER MICRO E MACROECONOMIA?

- MICROECONOMIA

si occupa degli agenti individuali che operano nel sistema
(consumatori e imprese)

- MACROECONOMIA

si occupa del sistema economico nel suo complesso e
delle istituzioni economiche
(società, stato, relazioni internazionali)

MICROECONOMIA

La Microeconomia si interessa del comportamento economico delle unità individuali e della loro interazione all'interno dei mercati:

- Consumatori/Famiglie
- Imprese/Banche
- Beni/Servizi
- Mercati - Allocazione delle risorse

Strumenti: per comprendere il complesso dei fenomeni che regolano gli scambi tra gli agenti si utilizzano spesso esempi numerici e grafici.

LE SCELTE DEI VALORI

Gli agenti operano le loro scelte sulla base di considerazioni utilitaristiche:

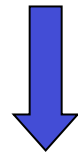
- Famiglie (consumatori), il lato della domanda:
massimizzazione dell'utilità dai beni acquistati
- Imprese (produttori), il lato dell'offerta:
massimizzazione del profitto
- Dalle decisioni degli agenti derivano la domanda e l'offerta che interagiscono fra di loro attraverso i **prezzi**.

FUNZIONE DI DOMANDA

- I consumatori esprimono la domanda dei beni per massimizzare la loro utilità con un vincolo di spesa (principio della scarsità).
- Viene scambiato un bene o un servizio omogeneo senza possibilità di diversificazione dal punto di vista qualitativo.
- La funzione di domanda lega la quantità domandata di un bene al suo prezzo.
- La curva di domanda è la rappresentazione tramite i grafici cartesiani della funzione di domanda.

In che quantità verrà acquistato un bene?

LEGGE DELLA DOMANDA



- Se il prezzo aumenta, la quantità domandata diminuisce
- Se il prezzo diminuisce, la quantità domandata aumenta

IL MODELLO ECONOMICO E LE VARIABILI DELLA FUNZIONE DI DOMANDA

Variabili del modello economico della funzione di domanda:

QUANTITA' DOMANDATA (q_d)

Variabile DIPENDENTE che viene spiegata dall'altra variabile

PREZZO (p)

Variabile INDIPENDENTE che spiega l'altra variabile

$$q_d = f(p)$$

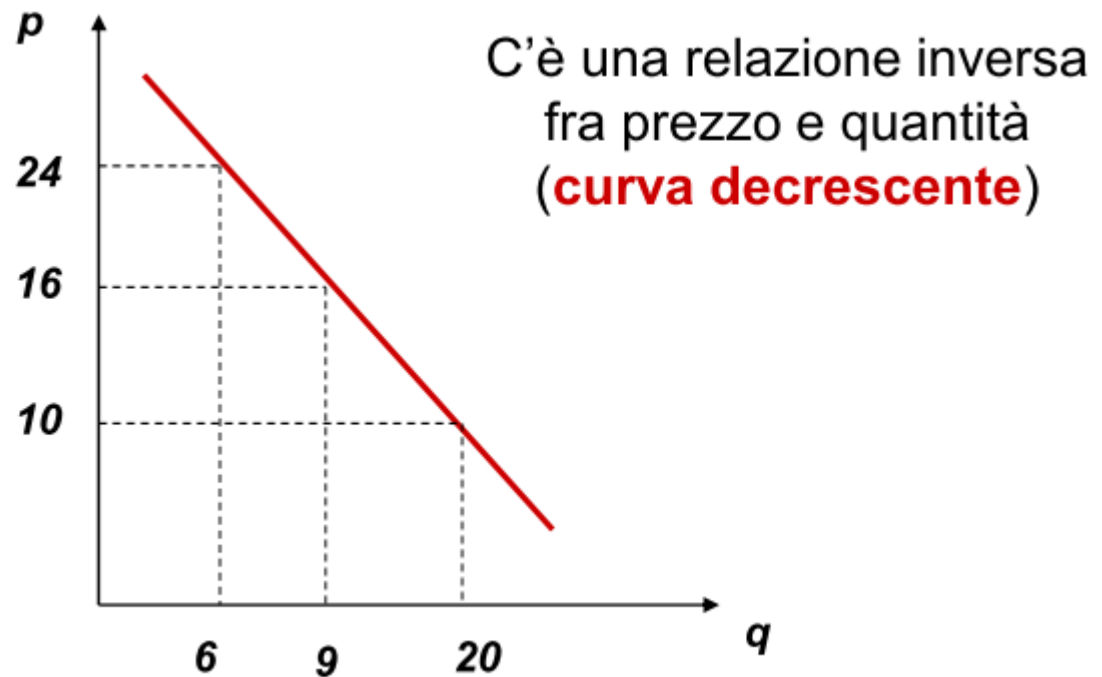
+ -

Nel modello economico tra le due variabile esiste una relazione INVERSA

DOMANDA

La domanda di un bene si riferisce alla quantità che un individuo è disposto (ed è in grado) di acquistare per un dato prezzo

Prezzo	Quant.
24	6
16	9
10	20



Fattori che influenzano la domanda

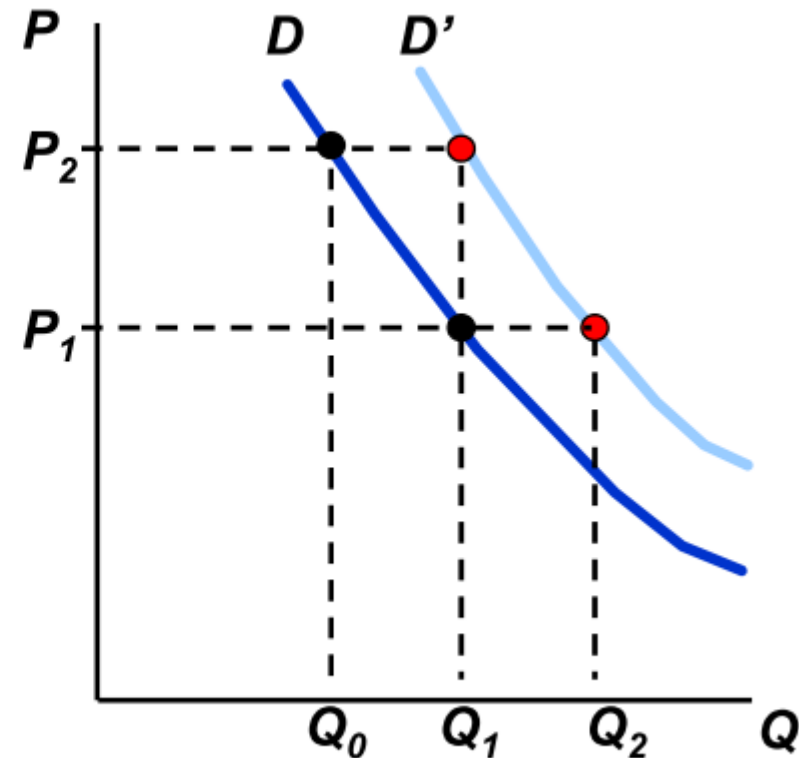
Gli altri fattori, oltre che dal prezzo, che determinano la quantità domandata sono:

1. Gusti (Moda)
2. Beni sostituti (numero e prezzo)
3. Beni complementari (numero e prezzo)
4. Reddito

Movimento lungo la curva e spostamenti della curva di domanda

Quando cambia il **prezzo**
si ha uno spostamento
lungo la curva

Quando cambia una delle
altre determinanti, si ha
uno spostamento
dell'intera curva



Motivazione dello spostamento della domanda

La domanda si sposta verso destra (verso l'esterno):

1. Quando aumenta il gradimento che deriva dal consumo per i gusti (la moda)
2. Quando aumenta il prezzo dei beni sostituiti
3. Quando diminuisce il prezzo dei beni complementari
4. Quando aumenta il reddito dei consumatori.

Funzione di offerta

- la funzione di offerta lega la quantità di bene che i produttori sono disposti a offrire al suo prezzo
- la curva di offerta è la rappresentazione grafica della funzione di offerta

Quale sarà la quantità di un bene prodotta dalle imprese?

LEGGE DELL'OFFERTA



- Se il prezzo aumenta, la quantità offerta aumenta
- Se il prezzo diminuisce, la quantità offerta diminuisce

IL MODELLO ECONOMICO DELLA FUNZIONE DI OFFERTA

Variabili del modello economico della funzione di domanda:

QUANTITA' OFFERTA (q_s)

Variabile DIPENDENTE che viene spiegata dall'altra variabile

PREZZO (p)

Variabile INDIPENDENTE che spiega l'altra variabile

$$q_s = f(p)$$

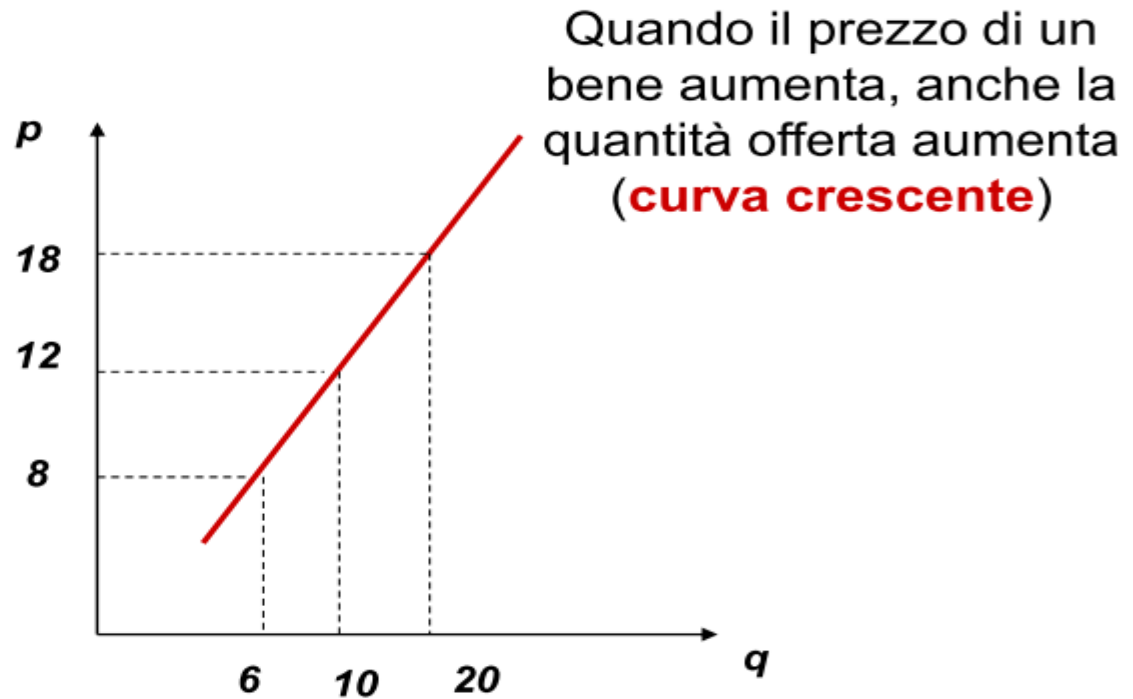
- -

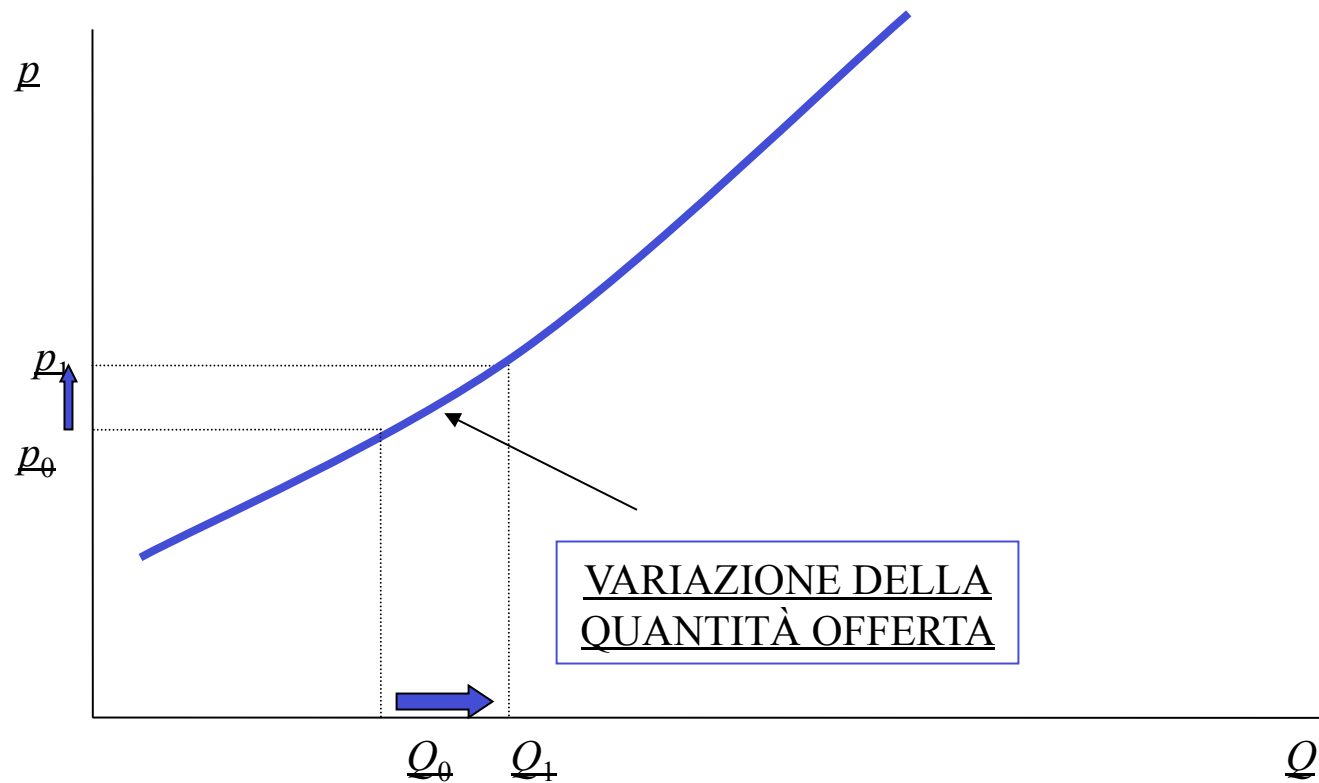
Nel modello economico tra le due variabile esiste una
relazione DIRETTA

OFFERTA

L'offerta descrive la **quantità** che i produttori sono disposti ad **offrire** per un dato **prezzo**

Prezzo	Quant.
8	6
12	10
18	20





Una variazione del prezzo provoca un movimento lungo la curva di offerta

Fattori che influenzano l'offerta

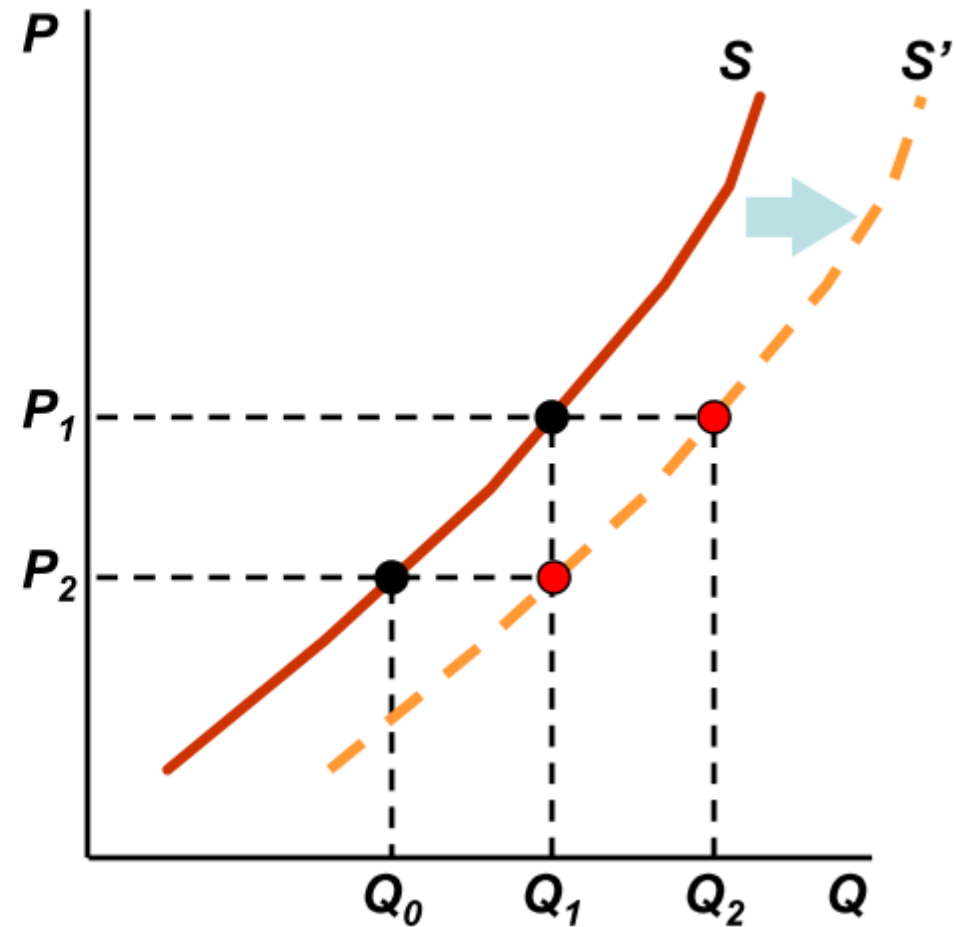
Gli altri fattori, oltre che dal prezzo, che determinano la quantità offerta sono:

1. Costi di produzione
2. Redditività di prodotti alternativi
3. Shock
4. Obiettivi dei produttori

Movimento lungo la curva e spostamenti della curva di offerta

Quando cambia il **prezzo** si ha uno spostamento **lungo la curva**

Quando cambia una delle **altre determinanti**, si ha uno spostamento **dell'intera curva**



Motivazioni dello spostamento dell'offerta

L'offerta si sposta verso destra (esterno):

1. Quando diminuiscono i costi di produzione
2. Quando diminuisce la redditività di prodotti alternativi
3. Quando si verifica uno shock positivo
4. Quando migliorano gli obiettivi dei produttori

L'EQUILIBRIO

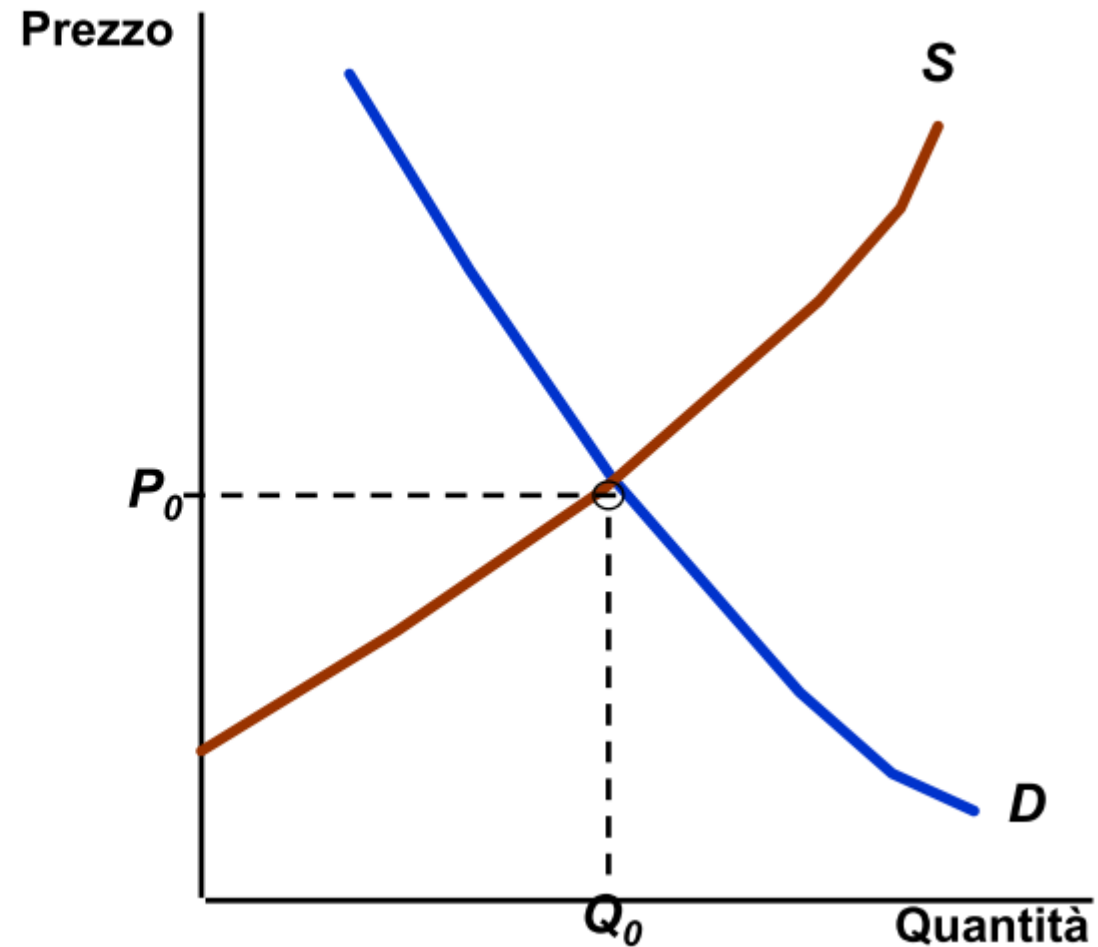
Il punto di equilibrio corrisponde all'incontro tra la funzione di domanda e la funzione di offerta ed è una combinazione di prezzo-quantità che si determina sul mercato.

- Caratteristiche dell'equilibrio:
- $Q_d = Q_s$
- Eccesso di domanda nullo
- Eccesso di offerta nullo
- Non vi sono pressioni a variazioni del prezzo

PREZZO E QUANTITA' DI EQUILIBRIO

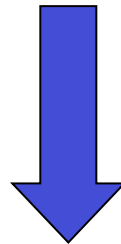
Il prezzo in corrispondenza del quale la domanda **eguaglia** l'offerta è chiamato **prezzo di equilibrio**

Nella condizione di equilibrio le decisioni (indipendenti) di produttori e consumatori sono compatibili



Stabilità dell'equilibrio

In equilibrio non c'è né eccesso di domanda,
né eccesso di offerta

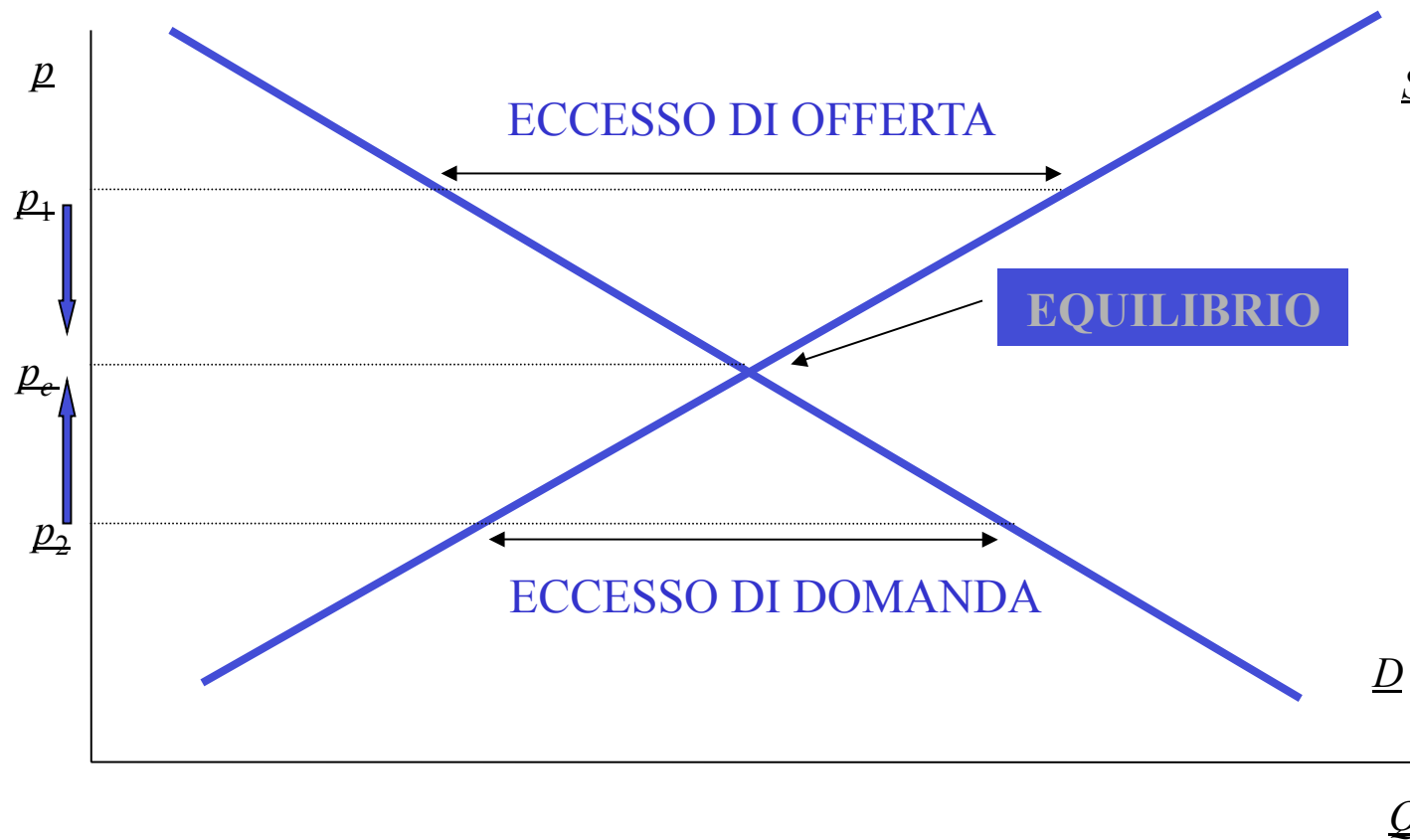


è una situazione in cui non vi è alcun incentivo
a cambiare posizione

Il meccanismo dei prezzi

- Se la domanda è **maggiore** dell'offerta:
si determinerà una scarsità,
il prezzo aumenta finché la scarsità non è eliminata e la domanda è uguale all'offerta
- Se la domanda è **minore** dell'offerta:
si determinerà un surplus,
il prezzo diminuisce finché il surplus non è eliminato e la domanda è uguale all'offerta

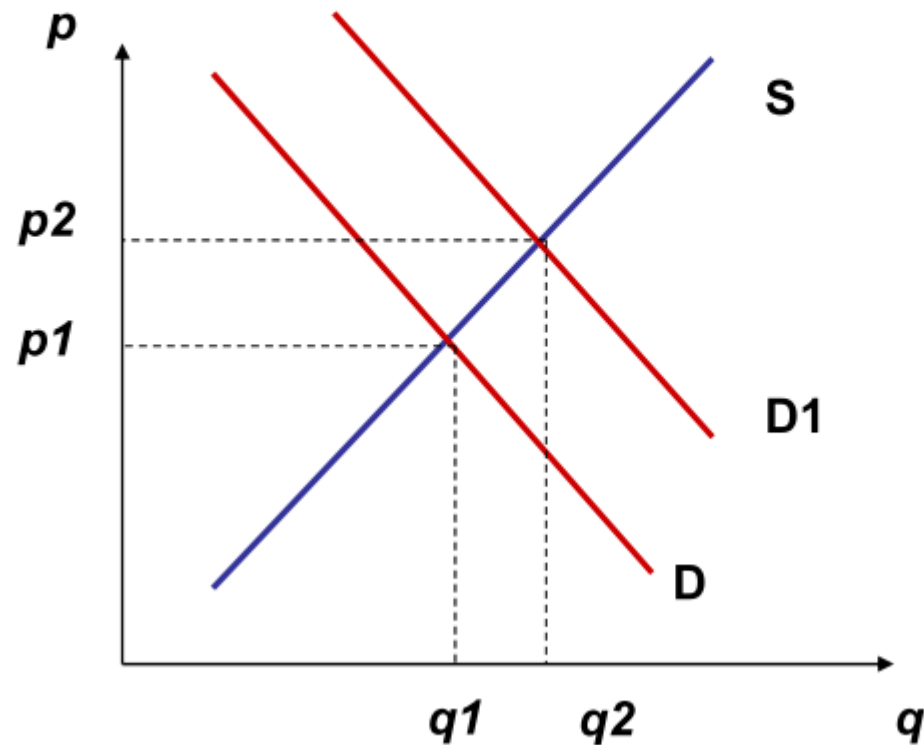
La determinazione del prezzo



dove p_e è il prezzo di equilibrio

Spostamento verso un nuovo equilibrio

Se una delle determinanti della domanda **che non sia il prezzo** si modifica:



Spostamento verso un nuovo equilibrio

Se una delle determinanti dell'offerta **che non sia il prezzo** si modifica:

